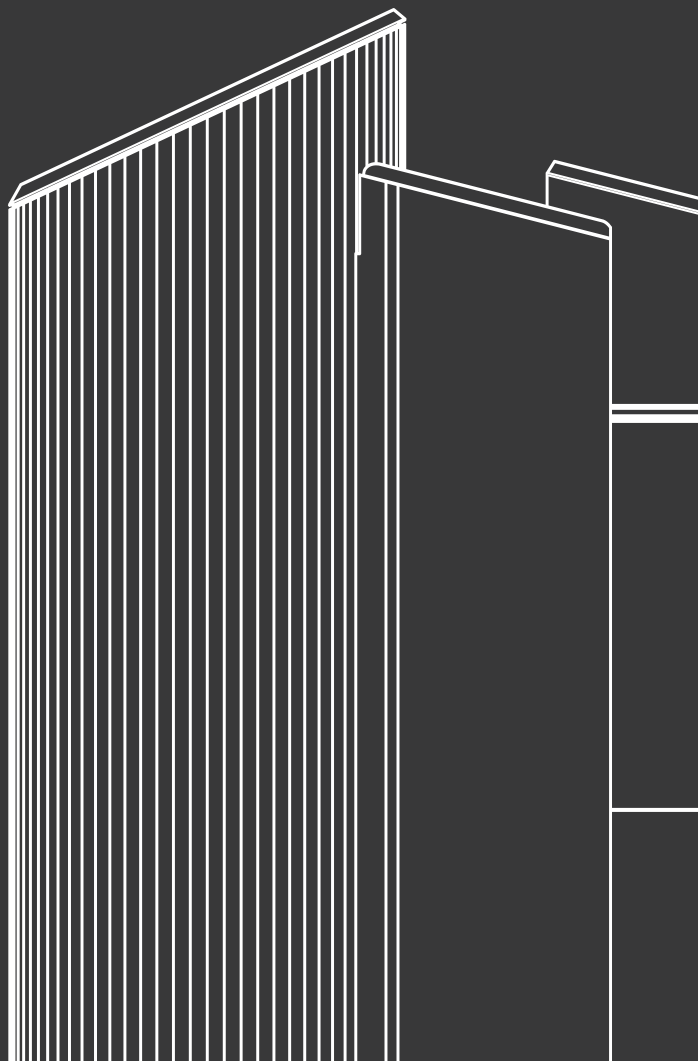


RAPIBREW™

FREDDA 1.0

極速冷萃機

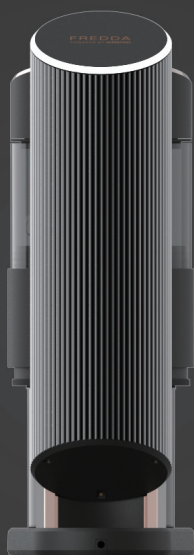
使用手冊



- Appliances can be used by persons with reduced physical, sensory or mental capabilities or lack of experience and knowledge if they have been given supervision or instruction concerning use of the appliance in a safe way and if they understand the hazards involved.
- Children shall not play with the appliance.
- Always disconnect the appliance from the power supply if it is left unattended and before assembling, disassembling or cleaning.
- If the power supply cord is damaged, it must be replaced by the manufacturer, its service agent.

請仔細閱讀本手冊並妥善保管

FREDDA 是全新型態的冷萃機
專利 FREDDA 低溫萃取技術創造低溫飲品製作的全新工藝



通過精準數位參數控制並連結雲服務
實現冷萃咖啡、冷萃茶飲製程在 3-5 分鐘完成，
表現最清新、純粹、層次分明、滑順圓潤且令人感動的飲品風味。

目錄

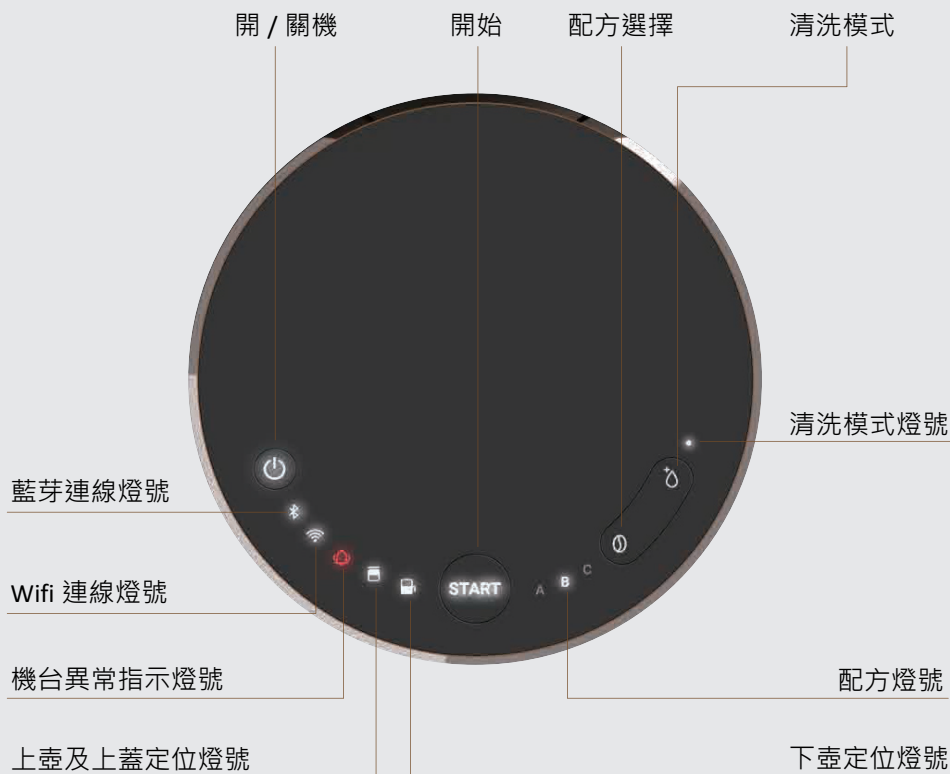
特色與概述	1
控制面板	2
咖啡沖泡指南	3
冷萃咖啡製作流程	4
清潔與保養	5
安全注意事項	9
聯絡我們	10

特色與概述

- 低溫萃取，展現冷萃咖啡與茶飲的最佳風味
- 3-5 分鐘即飲製程，提升萃取效率及飲品品質
- 智能數位介面，提供專家調配參數、創造配方
- 數位系統精準控制，出杯品質穩定與保持一致



控制面板



按鈕	功能
配方選擇按鍵	切換選擇 A/B/C 配方
清洗模式按鍵	<ul style="list-style-type: none"> 短按 1 秒，即選擇一般清洗模式 長按 3 秒，即選擇清潔劑清洗模式
開始按鍵	<ul style="list-style-type: none"> 短按 1 秒，啟動飲品製作或清洗行程、停止飲品製作行程 長按 5 秒，啟動強制抽取模式 (在同一萃取行程結束未移動上下壺之前可再進行強制抽取)，運行中再次短按可停止強制抽取
開 / 關機按鍵	<ul style="list-style-type: none"> 啟動或切斷電源 製作中若要停止製作程序，按下關機後重新開機，以結束程序並回到初始定位值

咖啡沖泡指南

初次使用 FREDDA

- 咖啡粉水比：單品建議 1:10~1:8
- 研磨度：建議手沖研磨刻度 (中偏細 ~ 中偏粗)
- 水溫：4°C~40°C 水溫 (請勿使用 40°C 以上熱水)
- 上壺粉水容量請勿超過 Max 標示
- 本機最大產出容量 750ml

使用 FREDDA 調整參數

- 請至 Google Play Store 或是 App Store 下載 “RAPIBREW FREDDA”。
- 開啟 APP 後，請選擇 FREDDA 機器名稱，並輸入預設密碼 “0000” 進行連線。



冷萃咖啡製作流程

1. 將濾紙套進過濾模組。



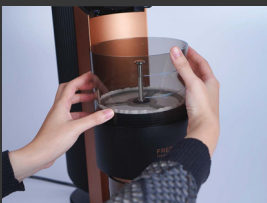
2. 安裝壓環並將濾紙壓緊。



3. 將過濾模組放進上壺並推至壺底壓緊。



4. 將上下壺放至定位。



5. 倒粉水於上壺並關上上蓋。



6. 連按配方選擇按鍵選擇配方。



7. 當上下壺定位燈皆亮，即可按下啟動鍵開始冷萃。



8. 依配方設定進行咖啡製作，光圈閃爍顯示行程進行中。



9. 萃取完成後平臺上升，即可取出下壺享用咖啡。



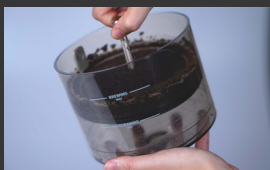
附註：

- 萃取中若目視咖啡已萃取完畢，可短按開始鍵 1 秒停止。
- 若已完成萃取行程，上壺仍有液體殘留，請勿移動上下壺，長按開始鍵 5 秒啟動強制抽取行程，運行中短按開始鍵 1 秒即可停止強制抽取。

清潔與保養

每次製作後須清洗過濾模組及上下壺，並清理接盤。

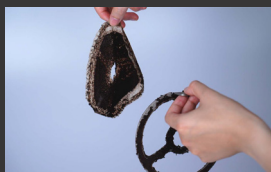
1. 抽出過濾模組。



2. 旋轉壓環將咖啡渣刮入粉渣槽。



3. 取出壓環丟棄濾紙。



4. 將過濾模組及上下壺沖洗乾淨，並確認上壺底部濾網沒有細粉殘留。



5. 若接盤有殘留咖啡液，用紙巾擦拭乾淨。



6. 若接盤中有咖啡渣，逆時針旋轉後上提取出沖洗後，擦乾並順時針旋轉裝回。



清潔與保養

機台常態清潔，頻率依實際使用狀況調整

上蓋清潔

清理前請確認接盤已放妥

1. 取下攪拌棒。



2. 取下防潑蓋。



3. 將防潑蓋及攪拌棒清洗後擦乾，再依序裝回上蓋。



接盤清潔

清理前請確認上蓋已清潔乾淨

1. 若接盤有殘留咖啡液，用紙巾擦拭乾淨。



2. 若接盤中有咖啡渣，逆時針旋轉後上提取出沖洗。



3. 避免咖啡渣落入接盤下方出水孔，以免堵塞管路；清洗時擦乾順時針旋轉裝回。



清潔與保養

機台管路清洗

頻率依實際使用狀況調整，以下情況請執行清洗模式清理水路：

- 當清洗提示燈閃爍時
- 當日首次使用前
- 當日末次使用後
- 更換不同種類咖啡豆

1. 放置乾淨上下壺，於上壺注入約 500ml 清水。



2. 短按清洗選擇鍵一秒，即選擇一般清洗模式，按 **START** 鍵啟動。



3. 平臺上升後清洗下壺，用濕軟布輕拭升降平臺下方。



清潔與保養

機台管路清潔劑清洗

建議每日末次使用並完成機台清水清洗後進行一次機台管路清潔劑清洗，可視使用頻率調整清潔劑清洗的時間間距。

1. 長按**清潔選擇**鍵 3 秒，選擇清潔劑清洗模式，此時，清洗燈及 **START** 燈快速閃爍。



2. 取一容器使用 500ml 20-40°C 清水將清潔粉或藥錠攪拌溶解均勻。



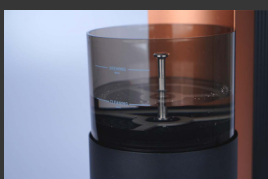
3. 放置乾淨上下壺，並將溶解之清潔液倒入上壺，闔上上蓋。



4. 按 **START** 鍵啟動執行，清潔液將停留於管路浸泡 5 分鐘後抽取完成，平台上升。



5. 倒入約 500ml 20-40°C 清水，選擇清水清洗模式洗清管路至少 3 次，直到沒有清潔劑殘留於管路中。



6. 平臺上升後清洗下壺，用濕軟布輕拭升降平臺下方。



7. 下次使用前先泡咖啡去除清潔劑異味。

安全注意事項

1. 請閱讀所有說明後再使用。
2. 請使用本機台專屬部件及配件，並完整安裝機台各部件後操作機器。
3. 除了上下壺、過濾模組、接盤、攪拌棒及防潑蓋等可拆部件可用水沖洗，請勿將機體任何部分浸入水中或任何液體以免觸電或損壞。
4. 若咖啡機不慎掉進液體中，請先拔除插頭，再立即取出咖啡機，切勿沒先拔插頭就直接接觸液體。
5. 本機台僅可使用冷水，請勿使用 40°C 以上熱水，以免造成機台損害。
6. 本機台運行中任意開啟上蓋或拔除電源線會造成不正常中斷，除可能造成攪拌棒受損外，本次製作所使用的材料因程序中斷可能造成風味不佳。若必須中斷咖啡製作程序，請按電源鍵關閉電源，再按一次電源鍵開啟電源，以確保機械元件及程序回到初始定位值。
7. 安裝或取下各可拆部件或上下壺，請確保機台為關閉電源或待機狀態。
8. 為避免咖啡渣掉落造成管路阻塞，請務必安裝接盤後再安裝上壺，並在接盤安裝狀況下拆卸攪拌棒及防潑蓋做清洗。
9. 若發現上下壺有裂痕或損壞，請立即更換新的上下壺。切勿使用有裂痕或損壞的上下壺，可能造成機台運行失敗。
10. 請勿使用具腐蝕性之清潔藥劑擦拭或清洗機身及配件。
11. 維修應由經過原廠授權的人員進行，切勿自行拆卸機台零組件，以免造成人員受傷、機台損壞或不可預期之其他風險。
12. 請確保您的使用電壓符合機台標明之伏特數 100~240V。

聯絡我們

官網

RAPIBREW.COM

郵箱

service@rapibrew.com

